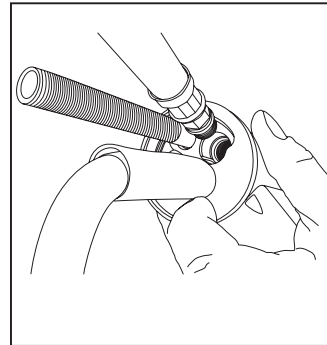


ÉTAPES / STEPS



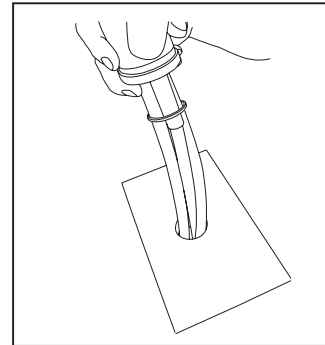
PRÉPARATION / PREPARATION

Diamètre de perçage / Drilling diameter:
1 3/8" (35 mm)

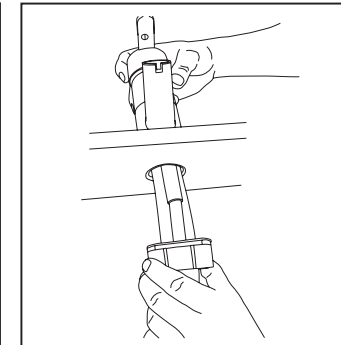


01
Raccordez les deux flexibles d'arrivée d'eau (froide et chaude) à la base du robinet.

Connect both water inlet flexible hoses (cold and hot) to the faucet body.

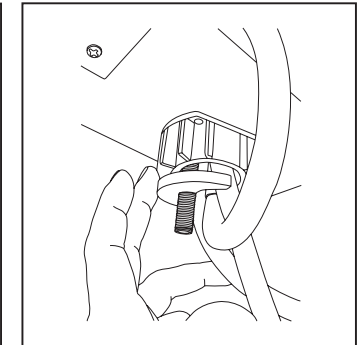


02
Déposez le robinet dans son emplacement.
Put the faucet in place.



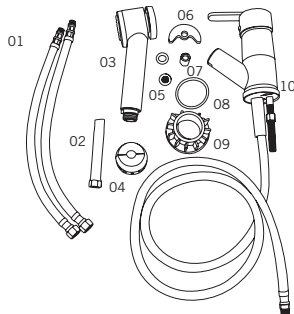
03
Retirez la pellicule de l'adhésif de l'écrou de fixation. Glissez l'écrou de fixation en place.

Peel off fixation locknut adhesive film. Slide fixation locknut in place.



04

PIÈCES / PARTS

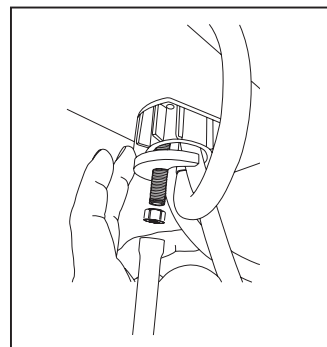


Vérifiez que toutes les pièces de votre tête pluie sont dans l'emballage.

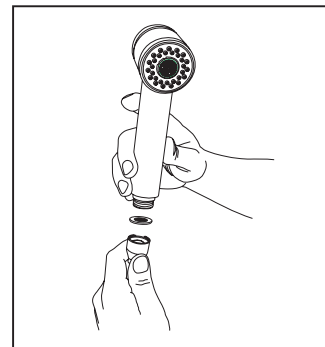
Make sure you have all the parts in hand.

LISTE DES PIÈCES / PARTS LIST

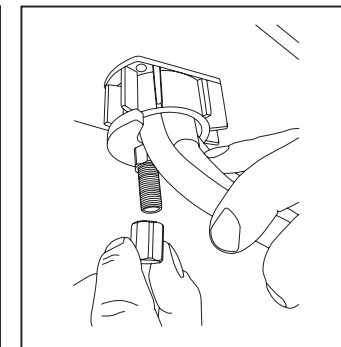
- 01 Flexible de raccordement / Flexible hoses
- 02 Outil / Tool
- 03 Douchette / Handshower
- 04 Poids / Weight
- 05 Joint d'étanchéité / Sealing gasket
- 06 Plaque de fixation / Mounting plate
- 07 Écrou du flexible de douchette / Nut for handshower flexible hose
- 08 Anneau de caoutchouc / Rubber o'ring
- 09 Écrou de fixation / Fixation locknut
- 10 Corps du robinet / Faucet body



05



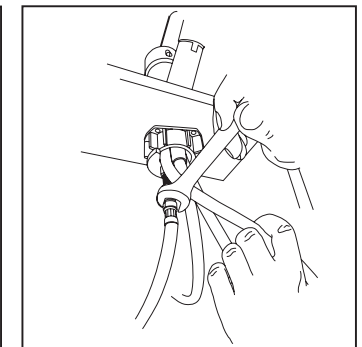
06



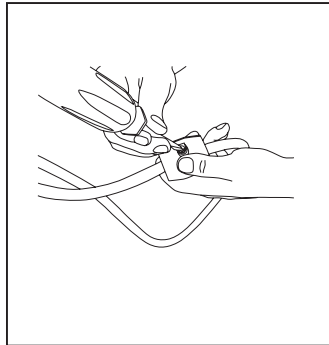
07

Vissez l'écrou du flexible de la douchette sur la tige de fixation. Assurez-vous qu'il y ait un joint d'étanchéité à l'intérieur de l'écrou du flexible de la douchette.

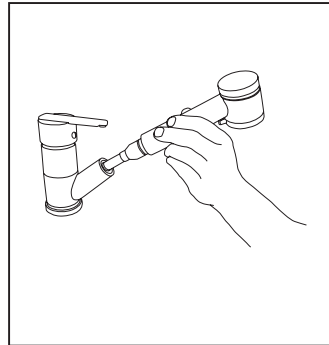
Screw the handshower flexible hose nut on the fixation rod. Make sure there is a o'ring seal inside the handshower flexible hose nut.



08



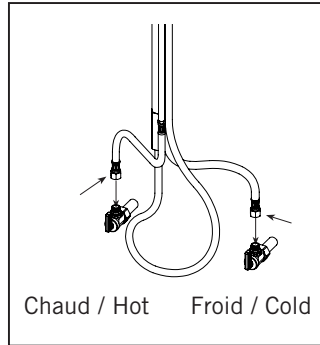
09



10

Vérifiez l'installation et le va-et-vient de la douchette.

Verify the installation and the pull-out movement of the handshower.



Chaud / Hot Froid / Cold

ATTENTION / WARNING

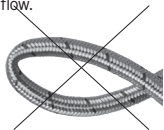
L'utilisation avec une substance autre que l'eau pourrait endommager et causer un bris d'équipement. Éviter tout contact, ainsi que l'entreposage, avec les produits ménagers, chimiques et corrosifs. Ne pas nettoyer avec des produits rugueux ou des matières abrasives. Serrez à la main + 1/4 de tour.

Using a substance other than water could damage and cause equipment failure. Avoid contact and storage, with household products, chemicals and corrosive. Do not clean with rough or abrasive materials. Hand tighten + 1/4 turn.

Installation inadéquate / Improper installation

L'illustration ci-dessous montre une installation inadéquate du flexible. La courbe du flexible est trop aplatie et ne permet pas une bonne circulation d'eau.

The illustration above shows an improper installation of the hose. The curve of the hose is too flattened and does not allow a good water flow.



Installation adéquate / Proper installation

L'illustration ci-dessous montre une installation appropriée du flexible. La courbe du flexible n'est pas écrasée et permet un raccord adéquat.

The illustration above shows a proper installation of the hose. The curve of the hose is not crushed and allows an adequate fitting.



ENTRETIEN / MAINTENANCE

Pour nettoyer votre robinet, un savon doux, de l'eau chaude et un linge doux suffiront pour faire disparaître saletés, tâches et traces d'accumulation de savon. Rincez après le nettoyage et asséchez avec un linge doux et sec pour retrouver le lustre original de votre robinet. La garantie sera nulle et non avenue dans les cas d'utilisation de produits nettoyants inadaptés (particulièrement ceux contenant des agents abrasifs, cires, alcools, ammoniacs, javellisants, acides, des solvants ou autres produits chimiques corrosifs), qu'ils soient utilisés par l'acheteur ou par un tiers pour l'acheteur/propriétaire.

A mild detergent, warm water and a soft cloth will remove normal dirt and soap accumulations on your faucet. Rinse thoroughly after cleaning and wipe with a soft dry cloth to restore original luster on its surface. Do not use harsh abrasives cleaners to clean your faucet. The warranty will be void in case of use of unsuitable cleaning products (especially those containing abrasive cleansers, waxes, alcohols, ammoniated, bleach, acids, solvents or other harsh chemicals), whether they are used by the purchaser or a third party for the buyer/owner.